

## AVR Updater

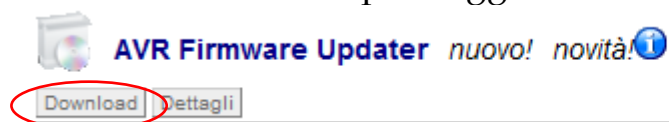
Requisiti di sistema: Microsoft Windows XP, Vista, Seven

a- Andare sull'AREA DOWNLOAD del sito [www.nuzoo.it](http://www.nuzoo.it)

b- Entrare nelle sezioni



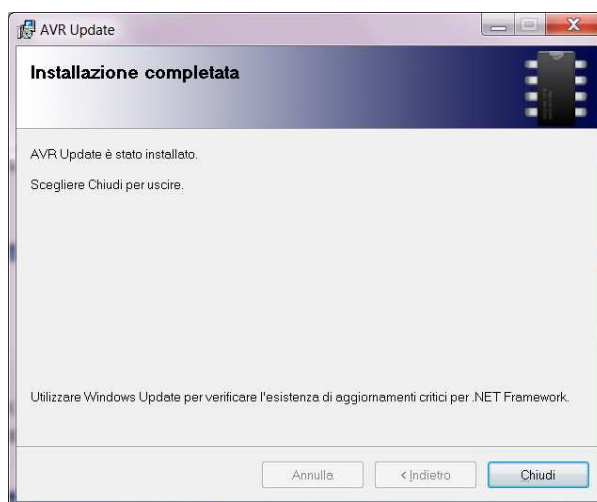
c- Scaricare il software per l'aggiornamento:



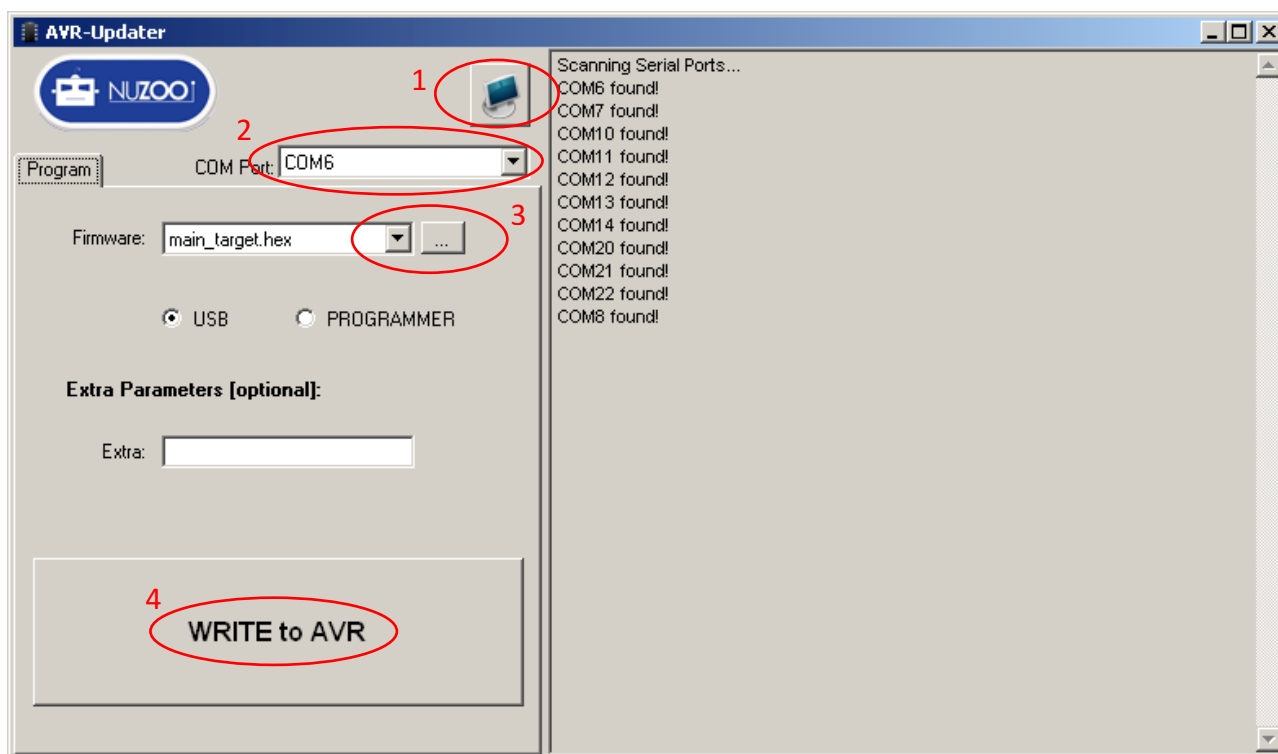
Lanciare "Setup.exe" e seguire gli step di installazione.



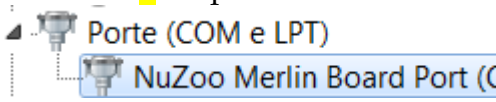
**AVR Updater** necessita del *.NET Framework* versione 3.5; se non è già presente sul sistema, verrà scaricato automaticamente da Internet ed installato.



Lanciare l'applicazione  AVRUpdate Tipo: Applicazione e l'interfaccia utente si presenta in questo modo:



Per caricare un firmware si devono eseguire i seguenti passaggi:

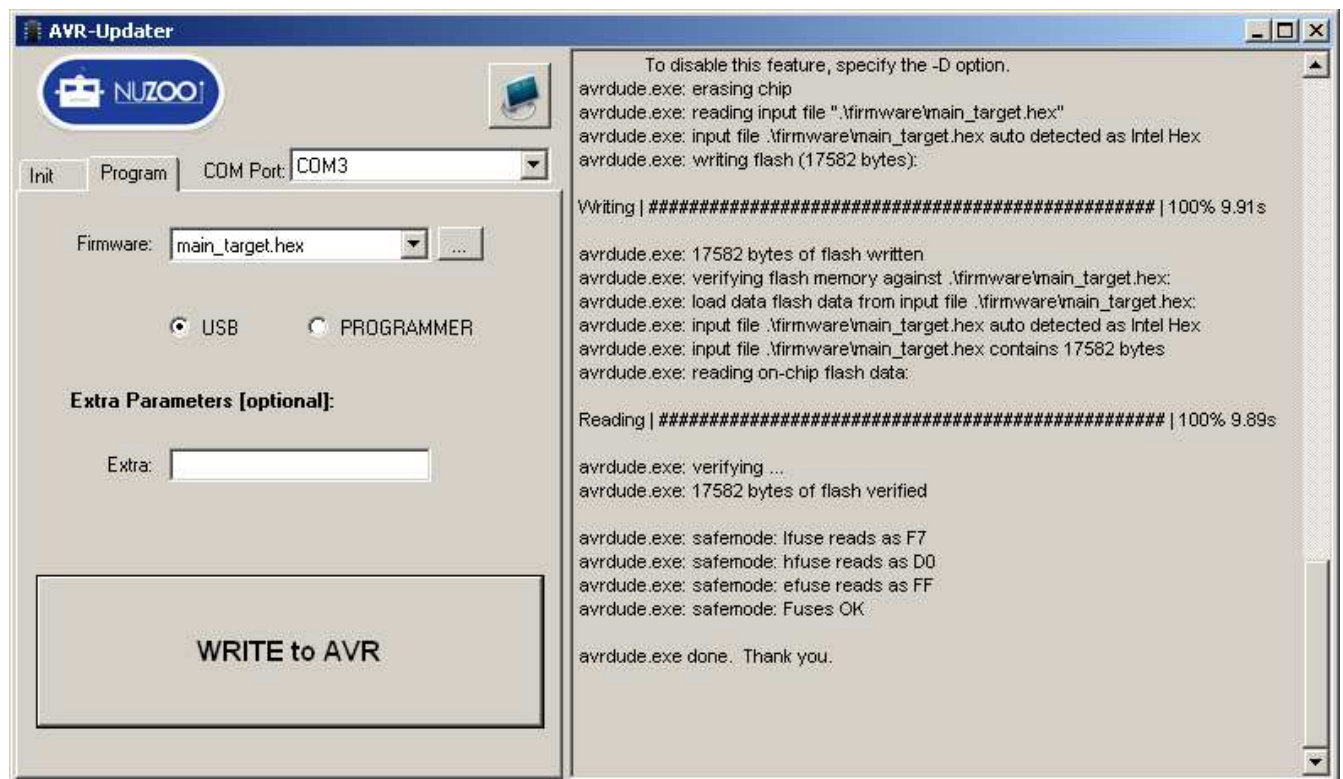
- Identificare la porta seriale corretta **2**. Cliccando sul tasto **1** si apre la finestra di Gestione Periferiche di Windows XP, utile per identificare correttamente la porta seriale ( NuZoo Merlin Board Port ) 
- Selezionare un firmware. Il menù a tendina visualizza quelli presenti nella cartella firmware ( si trova nella cartella di installazione dell'applicazione ). Cliccando sul pulsante a fianco **3** si può selezionare un firmware presente sul proprio PC, questo verrà copiato in automatico nella cartella locale firmware.
- Impostare il metodo di programmazione: tramite USB ( DEFAULT ) o tramite il programmatore

- Eventualmente inserire dei parametri aggiuntivi. Si rimanda alla documentazione di *avrdude* ( [http://www.nongnu.org/avrdude/user-manual/avrdude\\_3.html#Command-Line-Options](http://www.nongnu.org/avrdude/user-manual/avrdude_3.html#Command-Line-Options) ).

- Per scrivere il firmware **mantenere premuto il pulsante RESET sul modulo** e rilasciarlo subito dopo avere premere il pulsante **“WRITE to AVR”** 4



- Dopo diversi secondi apparirà la seguente schermata di scrittura del firmware selezionato



Contact Information

NUZOO SRL  
 Via Boccherini 20 - Milano  
 Tel. +39.02.21.55.848

E-Mail support: [info@Nuzoo.it](mailto:info@Nuzoo.it)

[www.nuzoo.it](http://www.nuzoo.it)

Copyright © 2006 - NuZoo™